



แผนบริหารความเสี่ยงและการควบคุมภายใน
สำนักหอสมุด
(Risk management plan)

มหาวิทยาลัยราชภัฏเชียงใหม่
ปีงบประมาณ 2565

คำนำ

แผนบริหารความเสี่ยง สำนักหอสมุด ประจำปีงบประมาณ 2565 จัดทำขึ้นเพื่อเป็นกรอบและแนวทางการปฏิบัติงานในการดำเนินงานการบริหารความเสี่ยง ของ สำนักหอสมุดให้เป็นไปตามวัตถุประสงค์ที่กำหนดไว้ อย่างมีประสิทธิภาพและประสิทธิผล รวมทั้งเพื่อให้ผู้บริหารและบุคลากร มีความรู้ ความเข้าใจในเรื่อง การบริหาร ความเสี่ยง และสามารถนำไปปฏิบัติได้

สำนักหอสมุด จึงมีนโยบายที่จะนำระบบการบริหารความเสี่ยง มาใช้ในการบริหารจัดการองค์กร ตั้งนั้น เพื่อให้การดำเนินงานบรรลุตามวัตถุประสงค์ และเป้าหมายที่ได้กำหนดไว้ในแผนยุทธศาสตร์ แผนปฏิบัติการ อย่างมีประสิทธิภาพ ประสิทธิผล มีการกำกับดูแลที่ดี สร้างความคุ้มค่าและเพิ่มความคุ้มค่าให้แก่องค์กร

สำนักหอสมุด
2565

สารบัญ

	หน้า
คำนำ	ก
สารบัญ.....	ค
สารบัญตาราง.....	ง
สารบัญภาพ.....	จ
ส่วนที่ 1 ข้อมูลทั่วไป	1
ประวัติความเป็นมา	1
ปรัชญา.....	2
วิสัยทัศน์.....	2
พันธกิจ	2
วัตถุประสงค์.....	2
ยุทธศาสตร์.....	3
ค่านิยมหลัก	3
เอกลักษณ์	3
อัตลักษณ์	3
โครงสร้างการบริหาร	4
ส่วนที่ 2 แผนบริหารความเสี่ยง สำนักหอสมุด ประจำปีงบประมาณ 2565.....	4
กระบวนการบริหารความเสี่ยง.....	4
การวิเคราะห์ห้องค์กร.....	5
การกำหนดนโยบายการบริหารจัดการความเสี่ยง	7
การระบุความเสี่ยง (Risk Identification)	8
การประเมินความเสี่ยง	10
การตอบสนองความเสี่ยง.....	19
การติดตามและทบทวน	23
การสื่อสารและรายงานผล.....	24
บรรณานุกรม	23
ภาคผนวก.....	24
คำสั่งแต่งตั้งคณะกรรมการบริหารความเสี่ยงและควบคุมภายใน สำนักหอสมุด	25

สารบัญตาราง

	หน้า
ตารางที่ 1 แสดงการวิเคราะห์ห้องค์กร (SWOT) สำนักหอสมุด	6
ตารางที่ 2 วิสัยทัศน์และการกำหนดวัตถุประสงค์	8
ตารางที่ 3 แสดงระบุความเสี่ยงตามประเภทความเสี่ยง	9
ตารางที่ 4 แสดงการกำหนดระดับความเสี่ยง	10
ตารางที่ 5 แสดงเกณฑ์ประเมินโอกาส (Likelihood : L).....	10
ตารางที่ 6 แสดงเกณฑ์ประเมินผลกระทบ (Impact : I).....	12
ตารางที่ 7 แสดงการประเมินโอกาสและผลกระทบของความเสี่ยง.....	13
ตารางที่ 8 แสดงการประเมินโอกาสของความเสี่ยง (Likelihood : L)	14
ตารางที่ 9 แสดงการประเมินผลกระทบของความเสี่ยง (Impact : I).....	15
ตารางที่ 10 แสดงการวิเคราะห์ความเสี่ยง	17
ตารางที่ 11 แสดงการจัดลำดับความเสี่ยง	18
ตารางที่ 12 แสดงการประเมินมาตรการควบคุมภายใน	19
ตารางที่ 13 การประเมินทางเลือกการบริหารความเสี่ยง	20
ตารางที่ 14 แผนบริหารความเสี่ยง สำนักหอสมุด ปีงบประมาณ 2565.....	21
ตารางที่ 15 แสดงวิธีการดำเนินงานติดตามและทบทวน	23
ตารางที่ 16 แสดงแผนการรายงานผลการบริหารจัดการความเสี่ยง รอบปีงบประมาณ 2565.....	24

สารบัญภาพ

	หน้า
ภาพที่ 1 โครงสร้างการบริหาร สำนักหอสมุด.....	4
ภาพที่ 2 กระบวนการบริหารจัดการความเสี่ยง	5
ภาพที่ 3 แผนภูมิระดับความเสี่ยง.....	10
ภาพที่ 4 การจัดลำดับความเสี่ยง	18
ภาพที่ 5 กลยุทธ์การจัดการความเสี่ยง 4T's Strategie	20

ส่วนที่ 1

ข้อมูลทั่วไป

ประวัติความเป็นมา

สำนักหอสมุด มหาวิทยาลัยเชียงใหม่ ได้ก่อตั้งพร้อมกับโรงเรียนฝึกหัดครูศึกษาระดับมัธยมศึกษา เมื่อวันที่ 19 พฤษภาคม พ.ศ. 2467 ต่อมาเปลี่ยนชื่อเป็นโรงเรียนฝึกหัดครูมูล จังหวัดเชียงใหม่ ในปี พ.ศ. 2485

พ.ศ. 2503 ได้ยกฐานะเป็นวิทยาลัยครูเชียงใหม่ และได้พัฒนาห้องสมุด เป็นหอสมุดวิทยาลัยครูเชียงใหม่ ซึ่งเดิมตั้งอยู่ในอาคารเรียนรวมหมายเลข 3 ชั้น 2 โดยใช้ห้องเรียน 4 ห้อง จัดเป็นหอสมุด

พ.ศ. 2517 หอสมุดได้ย้ายมายังอาคาร 6 ซึ่งเป็นเอกเทศ 4 ชั้น ปัจจุบัน คือ อาคารสำนักกิตติพิทักษ์ เพื่อการศึกษา

พ.ศ. 2535 วิทยาลัยครู 36 แห่งทั่วประเทศ ได้รับพระมหากรุณาธิคุณจากพระบาทสมเด็จพระเจ้าอยู่หัว รัชกาลที่ 9 พระราชทานนามเป็น “สถาบันราชภัฏ” เมื่อวันที่ 14 กุมภาพันธ์ พ.ศ. 2535 หอสมุดจึงได้เปลี่ยนชื่อเป็น **หอสมุดสถาบันราชภัฏเชียงใหม่**

พ.ศ. 2538 ประกาศใช้พระราชบัญญัติสถาบันราชภัฏ พ.ศ.2538 ให้สถาบันราชภัฏเป็น สถาบันอุดมศึกษา เพื่อการพัฒนาท้องถิ่น มีวัตถุประสงค์ให้การศึกษาระดับปริญญาตรีและวิชาชีพชั้นสูง ทำการวิจัยให้บริการทางวิชาการ แก่สังคม ปรับปรุงถ่ายทอดและพัฒนาเทคโนโลยี ทะนุบำรุงศิลปวัฒนธรรม ผลิตครูและส่งเสริม วิทยฐานะครู

พ.ศ. 2543 หอสมุดได้ปรับฐานะและลักษณะงานบริการเป็น **ศูนย์วิทยบริการ** และย้ายมายังอาคาร วิทยบริการ (อาคาร 26) ในเดือนมิถุนายน พ.ศ. 2543 เพื่อความทันสมัย

พ.ศ. 2544 สถาบันราชภัฏเชียงใหม่ได้ขยายพื้นที่การศึกษาไปยังพื้นที่สะलगง-ขี้เหล็ก และพื้นที่แม่สา จึงมีการจัดตั้งห้องสมุดในพื้นที่การศึกษาดังกล่าว เพื่อให้เพียงพอต่อความต้องการของผู้ใช้บริการในพื้นที่ที่ไกลออกไป

พ.ศ. 2546 พระบาทสมเด็จพระเจ้าอยู่หัว รัชกาลที่ 9 ทรงพระกรุณาโปรดเกล้าโปรดกระหม่อม ลงพระปรมาภิไธย ในพระราชบัญญัติ มหาวิทยาลัยราชภัฏเชียงใหม่ พ.ศ. 2547 เมื่อวันที่ 10 มิถุนายน 2547 อันมีผลให้สถาบันราชภัฏเชียงใหม่เปลี่ยนชื่อเป็นมหาวิทยาลัยราชภัฏเชียงใหม่ และมีสภาพเป็นนิติบุคคล โดยสมบูรณ์ และในวันที่ 14 มิถุนายน พ.ศ. 2547 พระราชบัญญัติมหาวิทยาลัยราชภัฏ พ.ศ. 2547 ได้ประกาศ ในราชกิจจานุเบกษา

พ.ศ. 2548 มหาวิทยาลัยได้รวมโครงสร้างของศูนย์บริการคอมพิวเตอร์และศูนย์วิทยบริการ เพื่อให้ สอดคล้องตามพระราชบัญญัติมหาวิทยาลัยราชภัฏ และได้เปลี่ยนชื่อเป็น “**สำนักวิทยบริการและเทคโนโลยี สารสนเทศ**” โดยมีผู้ช่วยศาสตราจารย์รพีพร แสงเรือง ดำรงตำแหน่งเป็นผู้อำนวยการ ตั้งแต่วันที่ 1 มีนาคม พ.ศ. 2548

พ.ศ. 2552 อาจารย์ ดร. ศุภกฤษ เมธีโกศกพงษ์ ดำรงตำแหน่งเป็นผู้อำนวยการ สำนักวิทยบริการ และเทคโนโลยีสารสนเทศ ตั้งแต่วันที่ 9 มีนาคม พ.ศ. 2552

พ.ศ. 2558 สำนักวิทยบริการและเทคโนโลยีสารสนเทศ ได้เปลี่ยนชื่อเป็น “สำนักหอสมุด” ในวันที่ 17 กุมภาพันธ์ พ.ศ. 2558 โดยมี อาจารย์ ดร. ศุภกฤษ เมธีโกคพงษ์ ดำรงตำแหน่ง รักษาการผู้อำนวยการสำนักหอสมุด จนถึงวันที่ 3 มิถุนายน พ.ศ. 2558

พ.ศ. 2558 มหาวิทยาลัยได้มีการปรับโครงสร้างภายในสำนักวิทยบริการและเทคโนโลยีสารสนเทศ โดยแยกออกเป็น 2 หน่วยงาน คือ สำนักหอสมุด และ สำนักดิจิทัลเพื่อการศึกษา โดยผู้ช่วยศาสตราจารย์ ดร.สุทธินันท์ ชื่นชม ดำรงตำแหน่ง ผู้อำนวยการสำนักหอสมุด ตั้งแต่วันที่ 4 มิถุนายน พ.ศ. 2558 จนถึงปัจจุบัน

ปรัชญา

“การเรียนรู้ตลอดชีวิตนำไปสู่การพัฒนาท้องถิ่นอย่างยั่งยืน”

วิสัยทัศน์

“เป็นศูนย์กลางการเรียนรู้ตลอดชีวิต ที่ทันสมัย เพื่อการพัฒนาท้องถิ่นบนพื้นฐานศาสตร์พระราชา”
คำนิยามคำว่า “ทันสมัย” คือ การเป็น Smart Library ประกอบด้วย

- Smart Services
- Smart Technology and Innovation
- Smart learning community (People)
- Smart lifelong learning Space (Green, Living, Creative, Digital Friendly, Universal design)
- Smart Governance

พันธกิจ

“พัฒนาสำนักหอสมุดให้เป็น Smart Library ”

วัตถุประสงค์

1. เพื่อพัฒนาพื้นที่ในการส่งเสริมการเรียนรู้ตลอดชีวิต (Smart lifelong learning Space)
2. เพื่อพัฒนาบริการสำนักหอสมุดฯ ให้มีคุณภาพ (Smart Services) โดยใช้เทคโนโลยีที่ทันสมัย (Smart Technology)
3. เพื่อพัฒนาระบบบริหารจัดการโดยยึดหลักธรรมาภิบาลและเป็นมิตรต่อสิ่งแวดล้อม (Smart Governance)
4. เพื่อน้อมนำศาสตร์พระราชามาสรางชุมชนแห่งการเรียนรู้ของผู้ใช้บริการ (Smart learning community)

ยุทธศาสตร์

ยุทธศาสตร์ที่ 1 : พัฒนาสำนักหอสมุดให้เป็นพื้นที่การเรียนรู้ตลอดชีวิตที่ทันสมัย
(Smart lifelong learning Space)

ยุทธศาสตร์ที่ 2 : พัฒนาคุณภาพการบริการ และการบริหารจัดการโดยใช้เทคโนโลยี
(Smart Services & Smart Governance)

ยุทธศาสตร์ที่ 3 : สร้างชุมชนแห่งการเรียนรู้บนพื้นฐานศาสตร์พระราชา
(Smart learning Community)

คำนิยามหลัก

L	Lifelong Learning	สนับสนุนการเรียนรู้ตลอดชีวิต
I	Information	พร้อมพรั่งด้วยสารสนเทศ
B	Body of Knowledge	เติมเต็มความรู้
R	Reading	ส่งเสริมนิสัยรักการอ่าน
A	Access	เข้าถึงแหล่งเรียนรู้หลากหลาย
R	Research	สนับสนุนการวิจัย
Y	Yours	ผู้ใช้เป็นศูนย์กลาง

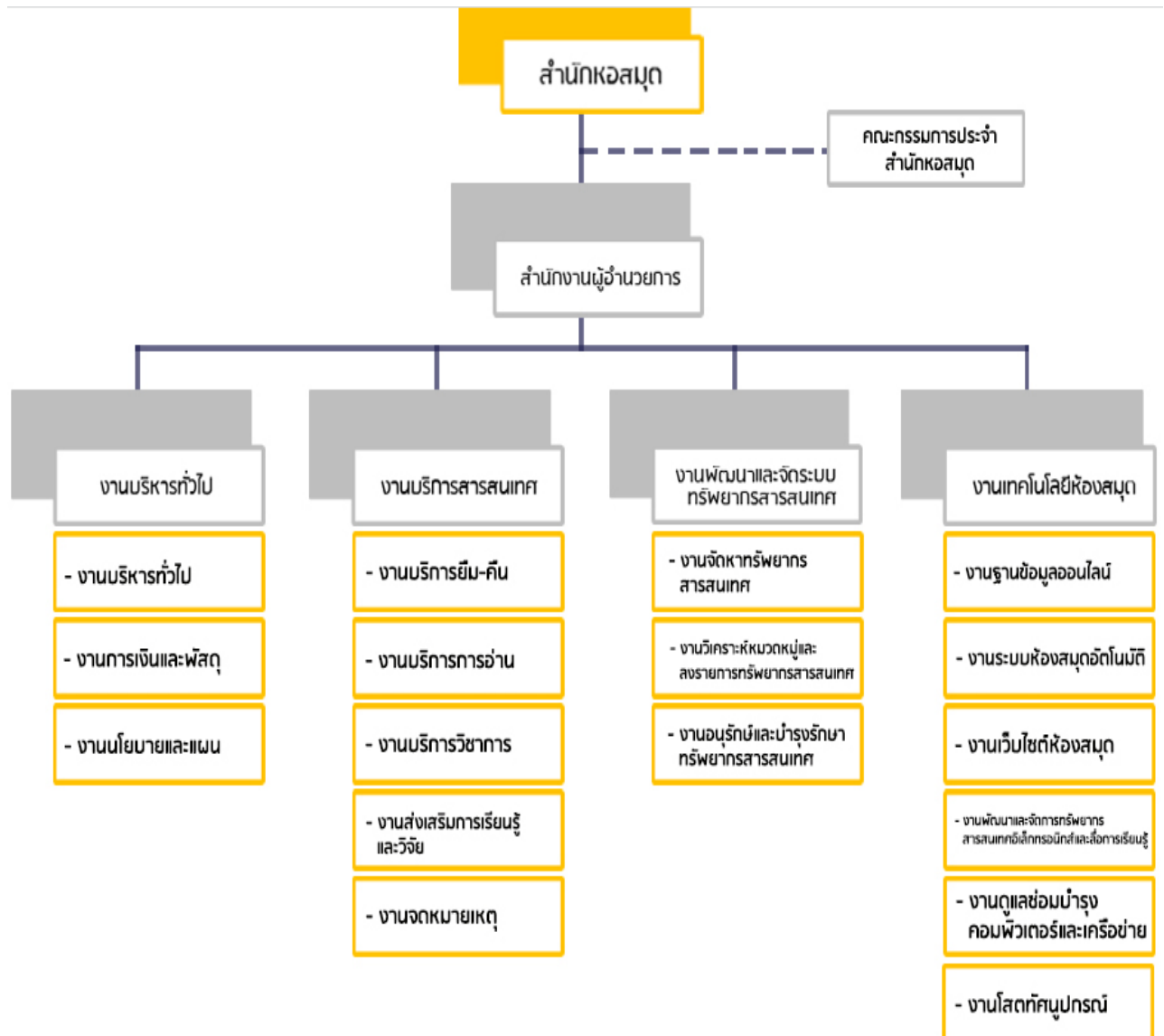
เอกลักษณ์

SMART@CMRU Library

อัตลักษณ์

มุ่งมั่นให้บริการ สร้างสรรค์ความรู้สู่ชุมชน

โครงสร้างการบริหาร



ภาพที่ 1 โครงสร้างการบริหาร สำนักหอสมุด

ส่วนที่ 2

แผนบริหารความเสี่ยง สำนักหอสมุด

ประจำปีงบประมาณ 2565

แผนบริหารความเสี่ยง สำนักหอสมุด รอบปีงบประมาณ 2565 จัดทำขึ้นเพื่อเป็นกรอบแนวทางการปฏิบัติงานในการดำเนินงานการบริหารความเสี่ยงของสำนักหอสมุดให้เป็นไปตามวัตถุประสงค์ที่กำหนดไว้ อย่างมีประสิทธิภาพและมีประสิทธิผล รวมทั้งเพื่อให้ผู้บริหารและบุคลากร มีความรู้ ความเข้าใจในเรื่องการบริหารความเสี่ยง และสามารถนำไปปฏิบัติในทิศทางเดียวกันได้อย่างมีประสิทธิภาพและต่อเนื่อง ซึ่งเป็นไปตามมาตรฐานและหลักเกณฑ์ปฏิบัติการบริหารจัดการความเสี่ยงสำหรับหน่วยงานภาครัฐ พ.ศ. 2562 (ว 23) ข้อ 2.1 ได้กำหนดให้หน่วยงานของรัฐต้องจัดให้มีการบริหารจัดการความเสี่ยง เพื่อให้เกิดความเชื่อมั่นอย่างสมเหตุสมผลแก่ผู้มีส่วนได้เสียของหน่วยงานได้ดำเนินการบริหารจัดการความเสี่ยงอย่างเหมาะสม

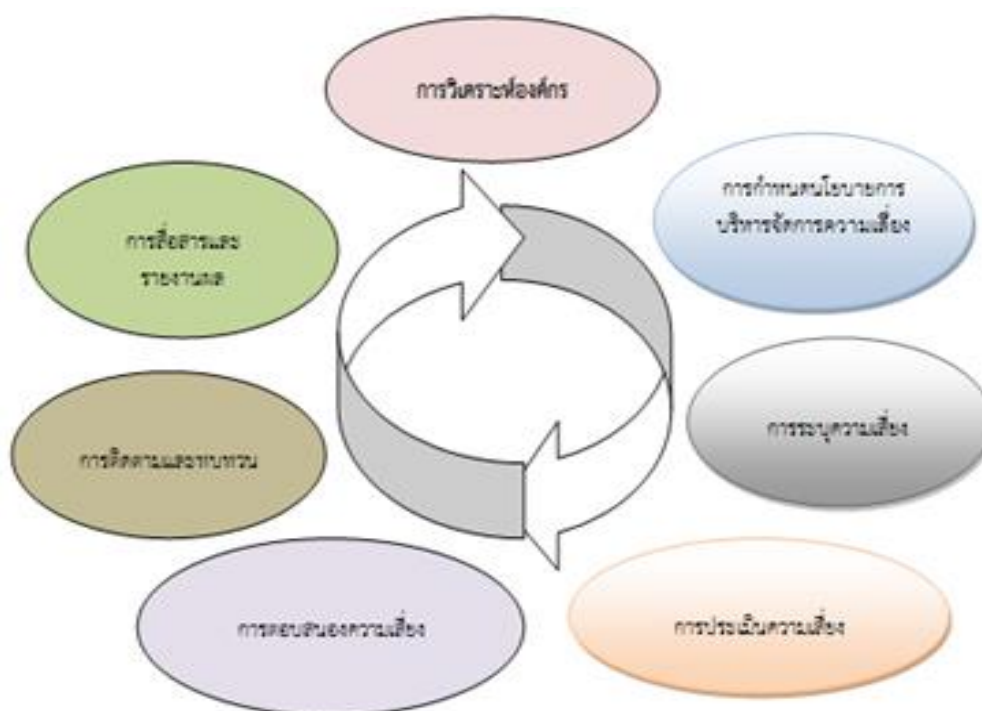
รวมทั้งหลักเกณฑ์ปฏิบัติการบริหารจัดการความเสี่ยงสำหรับหน่วยงานของรัฐ ซึ่งเป็นส่วนหนึ่งของมาตรฐานและหลักเกณฑ์ปฏิบัติการบริหารจัดการความเสี่ยงสำหรับหน่วยงานภาครัฐ พ.ศ. 2562 (ว 23) ข้อ 2 ข้อ 6 และข้อ 7 ได้กำหนดเพิ่มเติมให้หน่วยงานของรัฐต้องจัดให้มีการบริหารความเสี่ยง จัดทำแผนบริหารความเสี่ยง และให้หัวหน้าหน่วยงานของรัฐกำกับดูแลบริหารและบุคลากรให้มีการบริหารจัดการความเสี่ยงตามแผนบริหารความเสี่ยงที่กำหนดไว้

กระบวนการบริหารความเสี่ยง

การจัดทำระบบบริหารความเสี่ยงเพื่อให้เกิดประสิทธิภาพและประสิทธิผล สำนักหอสมุด ได้กำหนดกรอบบริหารความเสี่ยงองค์การประจำปี ซึ่งมีความสอดคล้องและเชื่อมโยงกับวิสัยทัศน์ เป้าประสงค์ และกลยุทธ์ขององค์การ โดยการกำหนดความเสี่ยงระดับองค์กรที่จะต้องมีการวิเคราะห์ความเสี่ยงที่มีผลกระทบต่อการบรรลุเป้าหมายขององค์การ โดยแผนบริหารความเสี่ยงของสำนักหอสมุด รอบปีงบประมาณ 2565 ได้จัดทำตามขั้นตอนกระบวนการบริหารจัดการความเสี่ยง ตามที่กรมบัญชีกลาง กระทรวงการคลัง กำหนด ซึ่งกระบวนการที่เป็นวงจรต่อเนื่อง ประกอบด้วย (ภาพที่ 1) (ที่มา : กรมบัญชีกลาง กระทรวงการคลัง ที่ กค 0409.3/ ว 36 ลว. 3 กุมภาพันธ์ 2564) ดังนี้

การบริหารจัดการความเสี่ยงตามกระบวนการบริหารจัดการความเสี่ยงประกอบด้วย

- 1) การวิเคราะห์องค์กร
- 2) การกำหนดนโยบายการบริหารจัดการความเสี่ยง
- 3) การระบุความเสี่ยง
- 4) การประเมินความเสี่ยง
- 5) การตอบสนองความเสี่ยง
- 6) การติดตามและทบทวน
- 7) การสื่อสารและรายงานผล



ภาพที่ 1 กระบวนการบริหารจัดการความเสี่ยง

การวิเคราะห์องค์กร

สำนักหอสมุด มหาวิทยาลัยราชภัฏเชียงใหม่ ได้มีการจัดประชุม สำนักหอสมุด เพื่อวิเคราะห์ปัจจัยภายในและปัจจัยภายนอกองค์กร SWOT Analysis โดยการวิเคราะห์ จุดแข็ง (Strengths) จุดอ่อน (Weaknesses) ภาวะคุกคามหรืออุปสรรค (Threats) และโอกาส (Opportunities) ในการพัฒนาขององค์กร โดยอาศัยข้อมูลการดำเนินงานของสำนักหอสมุดในระยะที่ผ่านมา พบว่า สำนักหอสมุด มีจุดแข็ง จุดอ่อน และในขณะเดียวกันยังมีโอกาส (Opportunities) และอุปสรรค (Threats) ในการดำเนินงาน ดังนี้

ตารางที่ 1 แสดงการวิเคราะห์ห้องค้กร (SWOT) สำนักหอสมุด

จุดแข็ง (Strengths)	จุดอ่อน (Weaknesses)
<p>S1 มีการจัดแบ่งพื้นที่ บรรยายภาคนำใช้ สะอาด โต๊ะนำอ่าน สถานที่พร้อมใช้งาน มีพื้นที่ส่งเสริมการเรียนรู้และการทำงานร่วมกัน</p> <p>S2 เจ้าหน้าที่ให้บริการอย่างประทับใจ</p> <p>S3 รูปแบบการให้บริการหลากหลาย มีกิจกรรมส่งเสริมการอ่านและการใช้ห้องสมุดที่น่าสนใจอย่างต่อเนื่อง</p> <p>S4 มีหนังสือหลากหลายทันสมัย บริการสืบค้นที่รวดเร็ว เข้าถึงง่าย จัดเรียงเป็นระเบียบ</p> <p>S5 ให้ความสำคัญกับการเรียนรู้ของผู้ใช้บริการ มีการอบรมผู้ให้บริการอยู่เสมอ</p> <p>S6 ผู้บริหารมีความเชี่ยวชาญ มีเครือข่ายความร่วมมือทั้งภายในและภายนอกสถาบัน และมุ่งมั่นในการบริหารงานอย่างต่อเนื่อง ทำงานร่วมกับหน่วยงานในบริหารจัดการและพัฒนาศักยภาพผู้ให้บริการ</p> <p>S7 มีการจัดห้องสมุด / บริการวิชาการเพื่อท้องถิ่นอย่างต่อเนื่อง</p>	<p>W1 ขนาดการพัฒนากระบวนการบริหารเชิงรุกอย่างต่อเนื่อง</p> <p>W2 เทคโนโลยีที่อำนวยความสะดวกแก่ผู้ให้บริการไม่เพียงพอ</p> <p>W3 การประชาสัมพันธ์ไม่ทั่วถึง</p>
โอกาส (Opportunities)	อุปสรรค (Threats)
<p>O1 หน่วยงานภายนอกยินดีสร้างเครือข่ายความร่วมมือ</p> <p>O2 รัฐบาลให้ความสำคัญต่อการเรียนรู้ตลอดชีวิต ซึ่งเป็นบทบาทสำคัญของห้องสมุด</p> <p>O3 กระทรวงศึกษาธิการกระทรวงมหาดไทย และกระทรวงวัฒนธรรมร่วมกันจัดทำแผนแม่บทระดับชาติเพื่อส่งเสริมวัฒนธรรมการอ่าน</p> <p>O4 สกอ. สนับสนุนงบประมาณในการยกระดับคุณภาพการศึกษาโดยมีมหาวิทยาลัยเป็นพี่เลี้ยง</p> <p>O5 เทคโนโลยีการสื่อสารและสื่ออิเล็กทรอนิกส์ มีการพัฒนาขึ้นอย่างรวดเร็วทำให้การบริการสารสนเทศแก่ผู้ใช้มีความสะดวกรวดเร็วเพิ่มมากขึ้น</p> <p>O6 มหาวิทยาลัยได้รับโอกาสสนองงานในโครงการพระราชดำริและการพัฒนาท้องถิ่น</p>	<p>T1 แหล่งบริการสารสนเทศทางอินเทอร์เน็ตเพิ่มมากขึ้น ส่งผลผู้ใช้บริการเข้าห้องสมุดน้อยลง</p> <p>T2 อินเทอร์เน็ตของมหาวิทยาลัยไม่เสถียรและช้า</p> <p>T3 มหาวิทยาลัยจัดสรรงบประมาณไม่เพียงพอ</p> <p>T4 รัฐบาลจัดสรรงบประมาณเพื่อพัฒนาห้องสมุดลดลง</p> <p>T5 ผู้ใช้บริการมีทักษะการเรียนรู้ตลอดชีวิตต่ำกว่าเกณฑ์มาตรฐาน</p>

หมายเหตุ : การวิเคราะห์ห้องค้กร (SWOT) สำนักหอสมุดโดยบุคลากรทุกภาคส่วน

การกำหนดนโยบายการบริหารจัดการความเสี่ยง

นโยบาย

นโยบายการบริหารความเสี่ยง เป็นกรอบการดำเนินงานของสำนักหอสมุด ที่ได้ประยุกต์ใช้หลักการบริหารความเสี่ยงองค์กร (Enterprise Risk Management : ERM) เพื่อกำหนดแนวทางในการดำเนินการบริหารจัดการความเสี่ยงและควบคุมภายในองค์กรให้บรรลุเป้าหมายกลยุทธ์ โดยประกาศนโยบายการบริหารความเสี่ยง โดยสื่อสารผ่านทางการประชุมของสำนักหอสมุด คือ

1. ให้มีบริหารความเสี่ยงทั่วทั้งหน่วยงาน (Enterprise Risk Management : ERM) โดยจะยอมรับความเสี่ยงในระดับปานกลางและความเสี่ยงในระดับน้อยในการปฏิบัติงาน
2. ให้ปฏิเสธที่จะยอมรับความเสี่ยงที่เกี่ยวข้องกับการทุจริตทุกกรณี (Anti-Corruption) และจะเป็นแบบอย่างที่ดี มุ่งมั่นสร้างระบบการควบคุม ป้องกัน ตรวจสอบ ให้เกิดความเชื่อมั่นในองค์กร
3. ให้ผู้บริหาร/บุคลากรทุกคนมีส่วนร่วมในการบริหารความเสี่ยง (Participation)
4. ให้นำระบบเทคโนโลยีสารสนเทศที่ทันสมัยมาใช้ในกระบวนการบริหารความเสี่ยง และสนับสนุนให้เจ้าหน้าที่ทุกระดับเข้าถึงสารสนเทศการบริหารความเสี่ยง (IT Support)
5. ให้ติดตามทบทวนความเสี่ยงให้สอดคล้องกับสถานะแวดล้อมที่เปลี่ยนแปลง (Adapt to Change)
6. ส่งเสริม/กระตุ้นให้การบริหารความเสี่ยงเป็นวัฒนธรรมองค์กร โดยให้เจ้าหน้าที่ทุกคนตระหนักความสำคัญของการบริหารความเสี่ยง (Risk Awareness Culture)
7. ดำเนินการ/สนับสนุนให้การบริหารความเสี่ยง โดยใช้ทรัพยากรที่มีอย่างจำกัด ให้เกิดประสิทธิภาพ เพื่อสามารถจัดการความเสี่ยงได้อย่างเหมาะสม (Efficient under limited resource)

วัตถุประสงค์

การกำหนดวัตถุประสงค์ (Objective Setting) ของสำนักหอสมุด ได้กำหนดวัตถุประสงค์ 4 ด้าน ได้แก่ ด้านกลยุทธ์ ด้านการปฏิบัติงาน ด้านการรายงานผล และด้านการปฏิบัติตามกฎระเบียบ

ตารางที่ 2 วิสัยทัศน์และการกำหนดวัตถุประสงค์

วิสัยทัศน์	การกำหนดวัตถุประสงค์
เป็นศูนย์กลางการเรียนรู้ตลอดชีวิตที่ทันสมัยเพื่อพัฒนาท้องถิ่นบนพื้นฐานศาสตร์พระราชา	1. วัตถุประสงค์ด้านกลยุทธ์ (Strategic Objective)
	เพื่อให้ดำเนินการตามกลยุทธ์ของสำนักหอสมุด มีการทบทวนแผนกลยุทธ์ แผนปฏิบัติงาน และแผนอื่นๆ ของสำนักหอสมุด ให้สอดคล้องกับพันธกิจของสำนักหอสมุด เพื่อช่วยขับเคลื่อนการดำเนินงานให้บรรลุเป้าหมาย และตัวชี้วัดของแผนปฏิบัติงานในหน่วยงาน อย่างน้อย 1 ครั้ง/ปี
	2. วัตถุประสงค์ด้านการปฏิบัติงาน (Operations Objectives)
	เพื่อให้การปฏิบัติงานและป้องกัน ควบคุม เหตุการณ์อันจะเป็นอุปสรรคต่อการปฏิบัติงาน การบริหารงาน และให้หน่วยงานสามารถดำเนินงานบรรลุตามแผนปฏิบัติการ ตามพันธกิจสำนักหอสมุด
	3. วัตถุประสงค์ด้านการรายงานผล (Reporting Objectives)
	เพื่อสามารถรายงานผลการดำเนินงานอย่างน้อยปีละ 1 ครั้ง
4. วัตถุประสงค์ด้านการปฏิบัติตามกฎระเบียบ (Compliance Objective)	
เพื่อให้การสอบทานการปฏิบัติงานตามระเบียบ ข้อบังคับ ข้อกำหนด และให้เป็นไปตามมาตรฐานการปฏิบัติงาน ถูกต้องตามระเบียบ ข้อบังคับ	

การระบุความเสี่ยง (Risk Identification)

การกำหนดประเภทความเสี่ยง (Risk Categories)

จากคู่มือปฏิบัติเกี่ยวกับการบริหารความเสี่ยงและการควบคุมภายใน, กระทรวงการคลัง (2555 : 45-46) ได้ระบุว่า กรอบโครงสร้างการบริหารความเสี่ยงขององค์กรเชิงบูรณาการ และเกณฑ์ประเมินผลการดำเนินงานรัฐวิสาหกิจ ด้านการบริหารจัดการองค์กร กระทรวงการคลัง ได้แบ่งประเภทของความเสี่ยงเป็น 4 ประเภท ได้แก่

- (1) ความเสี่ยงด้านกลยุทธ์ (Strategic Risk : SR)
- (2) ความเสี่ยงด้านการปฏิบัติการ (Operational Risk : OR)
- (3) ความเสี่ยงด้านการเงิน (Financial Risk : FR)
- (4) ความเสี่ยงด้านกฎระเบียบ/ข้อบังคับ (Compliance Risk : CR)

สำนักหอสมุด ได้ระบุความเสี่ยงตามคำนิยามของมาตรฐานและหลักเกณฑ์ปฏิบัติการบริหารจัดการความเสี่ยงสำหรับหน่วยงานภาครัฐ พ.ศ.2562 ตามประเภทความเสี่ยง ดังนี้

ตารางที่ 3 แสดงระบุความเสี่ยงตามประเภทความเสี่ยง

ความเสี่ยง	ปัจจัยเสี่ยง	ความสูญเสียที่อาจเกิดขึ้น
1) ความเสี่ยงด้านกลยุทธ์ (Strategic Risk : SR)		
SR1 ยุทธศาสตร์ /แผนงานไม่สอดคล้องกันระหว่างหน่วยงานกับองค์กร	SR1.1 ไม่ได้ทบทวนแผนยุทธศาสตร์ตามระยะเวลาที่กำหนด	การดำเนินงานของหน่วยงานไม่สอดคล้องกับยุทธศาสตร์มหาวิทยาลัย
SR2 แผนกลยุทธ์หน่วยงานไม่สามารถนำไปสู่การบรรลุวัตถุประสงค์องค์กร	SR2.1 ไม่ได้ทบทวนแผนกลยุทธ์ตามระยะเวลาที่กำหนด	การดำเนินงานของหน่วยงานไม่สอดคล้องกับยุทธศาสตร์มหาวิทยาลัย
2) ความเสี่ยงด้านการปฏิบัติการ (Operational Risk : OR)		
OR1 ไม่มีการใช้ทรัพยากรอิเล็กทรอนิกส์	OR1.1 ไม่มีผู้เข้าใช้บริการ	ใช้งบประมาณไม่คุ้มค่า/ไม่เกิดประโยชน์
OR2 โรคระบบทางเดินหายใจที่เกิดจากฝุ่นละออง	OR2.1 ฝุ่นละอองภายในอาคาร	หายใจไม่สะดวก สถานที่อับชื้น เกิดการสะสมของฝุ่นละออง เป็นอันตรายต่อระบบทางเดินหายใจของผู้ปฏิบัติงานจัดชั้น และผู้ให้บริการ
OR3 การจัดการสุขอนามัยและสิ่งแวดล้อม : กรณีสถานที่นอกอาคารเป็นที่อยู่อาศัยของนกพิราบ	OR3.1 นกพิราบมาอาศัยบริเวณอาคารสำนักหอสมุด อาจเป็นแหล่งรวมเชื้อโรค	เป็นโรคไข้หวัดนก โรคเชื้อราในปอด โรคเยื่อหุ้มสมองอักเสบ โรคระบบทางเดินหายใจ
3) ความเสี่ยงด้านการเงิน (Financial Risk : FR)		
FR1 การเบิกจ่ายงบประมาณไม่ปฏิบัติตามเป้าหมายการเบิกจ่าย	FR1.1 ไม่ได้มีการกำกับติดตามการเบิกจ่าย	เป็นปัจจัยทำให้การเบิกจ่ายงบประมาณของมหาวิทยาลัยอาจไม่ปฏิบัติตามค่าเป้าหมาย
4) ความเสี่ยงด้านการปฏิบัติตามกฎระเบียบ(Compliance Risk : CR)		
CR1 ไม่รู้เท่าทันกฎหมายใหม่	CR1.1 ไม่ได้รับการฝึกอบรมด้านระเบียบหรือกฎหมายที่เป็นปัจจุบัน	การดำเนินงานไม่เป็นไปตามมาตรฐานการปฏิบัติงาน
CR2 การทุจริต (ว 105 ข้อ 8)	CR2.1 แรงจูงใจ โอกาส ข้ออ้าง	มหาวิทยาลัยเกิดความสูญเสีย สูญเปล่าทางทรัพยากร

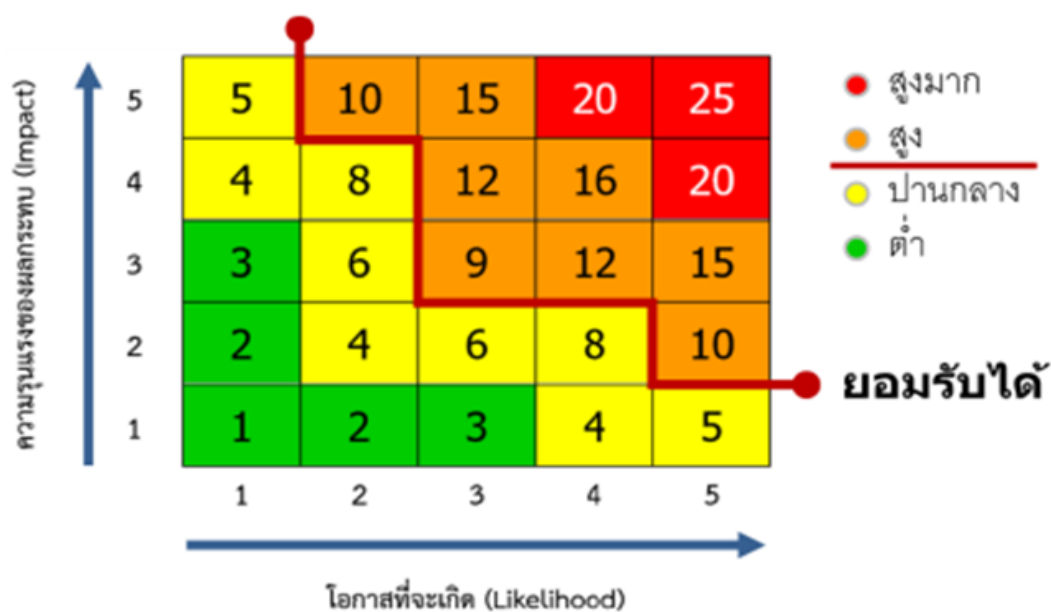
การประเมินความเสี่ยง

การประเมินความเสี่ยง (Risk Assessment) สำนักหอสมุด ดำเนินกระบวนการประเมินความเสี่ยง โดยดำเนินการ 4 ขั้นตอน ได้แก่ 1) การกำหนดเกณฑ์ประเมินความเสี่ยง 2) การประเมินโอกาสและผลกระทบ ของความเสี่ยง 3) การวิเคราะห์ความเสี่ยง และ 4) การจัดลำดับความเสี่ยง 4 ขั้นตอนย่อย ได้แก่

- 1) การกำหนดระดับความเสี่ยง
- 2) เกณฑ์ประเมินโอกาส (Likelihood : L) เกณฑ์ประเมินผลกระทบ (Impact : I)
- 3) การวิเคราะห์ความเสี่ยง
- 4) การจัดลำดับความเสี่ยง

ตารางที่ 4 แสดงการกำหนดระดับความเสี่ยง

ระดับความเสี่ยง	ระดับคะแนน	การยอมรับ	ความหมาย
● สูงมาก	20-25	ยอมรับไม่ได้	ความเสี่ยงที่ต้องกำกับดูแลอย่างใกล้ชิดและต้องบริหารจัดการความเสี่ยงทันที
● สูง	9-19	ยอมรับไม่ได้	ความเสี่ยงที่ต้องกำกับดูแลอย่างใกล้ชิดและต้องบริหารจัดการความเสี่ยงทันที
● ปานกลาง	4-8	ยอมรับได้	ความเสี่ยงที่ต้องเฝ้าระวังซึ่งจะต้องบริหารความเสี่ยงโดยให้ความสนใจเฝ้าระวัง
● ต่ำ	1-3	ยอมรับได้	ความเสี่ยงที่ใช้วิธีควบคุมปกติไม่ต้องมีการจัดการเพิ่มเติม



ภาพที่ 2 แผนภูมิระดับความเสี่ยง

1.2 เกณฑ์ประเมินโอกาส (Likelihood : L) ที่จะเกิดขึ้น

สำนักหอสมุด กำหนดเกณฑ์ประเมินโอกาสที่จะเกิดความเสียหาย (Likelihood : L) โดยแบ่งไว้เป็น 5 ระดับ (เรียงจากมากไปน้อย) ได้แก่ ระดับ 5 (สูงมาก) ระดับ 4 (สูง) ระดับ 3 (ปานกลาง) ระดับ 2 (น้อย) และระดับ 1 (น้อยมาก) อีกทั้งกำหนดประเด็นโอกาสที่จะเกิดขึ้นไว้ จำนวน 8 ประเด็น ได้แก่ L1 – L8 ดังนี้

ตารางที่ 5 แสดงเกณฑ์ประเมินโอกาส (Likelihood : L)

โอกาสที่จะเกิด (Likelihood : L)		L1	L2	L3	L4	L5	L6	L7	L8
ระดับ	โอกาส (Likelihood : L)	ไม่มีการใช้ทรัพยากร อิเล็กทรอนิกส์	โรคระบบทางเดิน หายใจที่เกิดจาก ฝุ่นละออง	การจัดการสุขอนามัย และสิ่งแวดล้อม : กรณี สถานที่นอกอาคารเป็น ที่อยู่อาศัยของ นกพิราบ	ยุทธศาสตร์/แผนงาน ไม่สอดคล้องกัน ระหว่างหน่วยงานกับ องค์กร	แผนกลยุทธ์หน่วยงาน ไม่สามารถ นำไปสู่การ บรรลุวัตถุประสงค์ องค์กร	การเบิกจ่าย งบประมาณไม่ เป็นไปตาม เป้าหมายการ เบิกจ่าย	การอบรมความรู้ที่ ใช้ในการ ปฏิบัติงานด้าน กฎหมายและอื่นๆ	การทุจริต (ตาม ว105 ข้อ 8)
5	สูงมาก	การใช้งานทรัพยากร อิเล็กทรอนิกส์ไม่ถึง 60%	มีผลกระทบต่อ สุขภาพสูงมาก	โอกาสที่จะเกิดโรคสูง มากกว่า 80 %	มีแผนยุทธศาสตร์และ แผนงาน บรรลุตาม แผนน้อยกว่าร้อยละ 20	มีแผนกลยุทธ์และบรรลุ ตามแผนน้อยกว่าร้อยละ 20	เบิกจ่ายไม่ทัน มากกว่า 5 โครงการ	< 15 ชม.	เกิดการทุจริต มากกว่า 6 โครงการ
4	สูง	การใช้งานทรัพยากร อิเล็กทรอนิกส์ไม่ถึง 50%	มีผลกระทบต่อ สุขภาพสูง	โอกาสที่จะเกิดโรค มากกว่า 60 %	มีแผนยุทธศาสตร์และ แผนงานบรรลุตามแผน มากกว่าร้อยละ 20-40	มีแผนกลยุทธ์และบรรลุ ตามแผนมากกว่าร้อยละ 20-40	เบิกจ่ายไม่ทัน 4 โครงการ	15-19 ชม.	เกิดการทุจริตน้อย กว่า 5 โครงการ
3	ปานกลาง	การใช้งานทรัพยากร อิเล็กทรอนิกส์ไม่ถึง 40%	มีผลกระทบต่อ สุขภาพปานกลาง	โอกาสที่จะเกิดโรค มากกว่า 50 %	มีแผนยุทธศาสตร์และ แผนงานบรรลุตามแผน มากกว่าร้อยละ 40-60	มีแผนกลยุทธ์และ บรรลุตามแผนมากกว่า ร้อยละ 40-60	เบิกจ่ายไม่ทัน 3 โครงการ	20-24 ชม.	เกิดการทุจริตน้อย กว่า 3 โครงการ

โอกาสที่จะเกิด (Likelihood : L)		L1	L2	L3	L4	L5	L6	L7	L8
ระดับ	โอกาส (Likelihood : L)	ไม่มีการใช้ทรัพยากร อิเล็กทรอนิกส์	โรคระบบทางเดิน หายใจที่เกิดจาก ฝุ่นละออง	การจัดการสุขอนามัย และสิ่งแวดล้อม : กรณี สถานที่นอกอาคารเป็น ที่อยู่อาศัยของ นกพิราบ	ยุทธศาสตร์/แผนงาน ไม่สอดคล้องกัน ระหว่างหน่วยงานกับ องค์กร	แผนกลยุทธ์หน่วยงาน ไม่สามารถนำไปสู่การ บรรลุวัตถุประสงค์ องค์กร	การเบิกจ่าย งบประมาณไม่ เป็นไปตาม เป้าหมายการ เบิกจ่าย	การอบรมความรู้ที่ ใช้ในการ ปฏิบัติงานด้าน กฎหมายและอื่นๆ	การทุจริต (ตาม ว105 ข้อ 8)
2	น้อย	การใช้งานทรัพยากร อิเล็กทรอนิกส์ไม่ถึง 30%	มีผลกระทบต่อ สุขภาพน้อย	โอกาสที่จะเกิดโรค มากกว่า 25 %	มีแผนยุทธศาสตร์และ แผนงานบรรลุตามแผน มากกว่าร้อยละ 60-80	มีแผนกลยุทธ์ และบรรลุตามแผน มากกว่าร้อยละ 60-80	เบิกจ่ายไม่ทัน 2 โครงการ	25-29 ชม.	เกิดการทุจริตน้อย กว่า 2 โครงการ
1	น้อยมาก	การใช้งานทรัพยากร อิเล็กทรอนิกส์ไม่ถึง 30%	ไม่มีผลกระทบต่อ สุขภาพ	โอกาสที่จะเกิดโรคน้อย กว่า 10%	มีแผนยุทธศาสตร์และ แผนงานบรรลุตามแผน มากกว่าร้อยละ 80	มีแผนกลยุทธ์และ บรรลุตามแผนมากกว่า ร้อยละ 80	เบิกจ่ายไม่ทันน้อย กว่า 1 โครงการ	> 30 ชม.	เกิดการทุจริตเป็น 0

1.3 เกณฑ์ประเมินผลกระทบ (Impact : I) ที่จะเกิดขึ้น

สำนักหอสมุด กำหนดเกณฑ์ประเมินผลกระทบที่จะเกิดความเสี่ยง (Impact : I) โดยแบ่งไว้เป็น 5 ระดับ (เรียงจากมากไปน้อย) ได้แก่ ระดับ 5 (สูงมาก) ระดับ 4 (สูง) ระดับ 3 (ปานกลาง) ระดับ 2 (น้อย) และระดับ 1 (น้อยมาก) อีกทั้งกำหนดประเด็นผลกระทบที่จะเกิดขึ้นไว้ จำนวน 8 ประเด็น ได้แก่ I1 – I8 ดังนี้

ตารางที่ 6 แสดงเกณฑ์ประเมินผลกระทบ (Impact : I)

ผลกระทบที่จะเกิด (Impact : I)		I1	I2	I3	I4	I5	I6	I7	I8
ระดับ	ผลกระทบ (Impact : I)	ความกว้างของผลกระทบ	ความกว้างของผลกระทบ	ความกว้างของผลกระทบ	ความกว้างของผลกระทบ	ความกว้างของผลกระทบ	ความกว้างของผลกระทบ	ความกว้างของผลกระทบ	มูลค่าความเสียหาย
5	สูงมาก	เสี่ยงประมาณ 30 %	ค่า AQI 201 ขึ้นไป	เป็นโรคเยื่อหุ้มสมองอักเสบ	ไม่มีแผนยุทธศาสตร์/แผนงาน	ไม่มีแผนกลยุทธ์	ไม่มีการเบิกจ่าย	ทำผิดกฎหมาย	>500,000 บาท
4	สูง	เสี่ยงประมาณ 40 %	ค่า AQI 101 - 200	เป็นโรคใช้หวัดนก โรคเชื้อราในปอด โรคเยื่อหุ้มสมองอักเสบ	ไม่สามารถดำเนินงานตามยุทธศาสตร์	ไม่สามารถดำเนินงานตามยุทธศาสตร์	งบประมาณคงเหลือ 80	ผิดกฎหมายบางเรื่อง	>100,000-500,000 บาท
3	ปานกลาง	เสี่ยงประมาณ 50 %	ค่า AQI 51 - 100	เป็นโรคระบบทางเดินหายใจ	ทำงานตามยุทธศาสตร์ได้บางส่วน	ทำงานตามยุทธศาสตร์ได้บางส่วน	งบประมาณคงเหลือ 50	ปฏิบัติตามกฎหมายได้เป็นบางประเด็น	>10,000-100,000 บาท
2	น้อย	เสี่ยงประมาณ 60 %	ค่า AQI 26 - 50	เป็นโรคเครียด	ทำงานตามยุทธศาสตร์	ทำงานตามยุทธศาสตร์	งบประมาณคงเหลือ 20	ปฏิบัติตามกฎหมายที่เกี่ยวข้อง	>1,000-10,000 บาท
1	น้อยมาก	เสี่ยงประมาณ 70 %	ค่า AQI 0 - 25	ไม่เป็น	ทำงานได้ตามแผนขององค์กร	ทำงานได้ตามแผนขององค์กร	เบิกจ่ายได้ครบ	ปฏิบัติตามกฎหมายที่เกี่ยวข้องได้อย่างถูกต้อง	<1,000 บาท

2) การประเมินโอกาสและผลกระทบของความเสียหาย

สำนักหอสมุด ได้ดำเนินการประเมินความเสี่ยงประกอบด้วย 2 มิติ คือ โอกาสที่จะเกิดความเสียหาย (Likelihood) และผลกระทบของความเสียหาย (Impact) โดยแสดงเป็นผลคูณของโอกาสและผลกระทบ ดังนี้

คะแนนความเสี่ยง = โอกาส x ผลกระทบ
--

ตารางที่ 7 แสดงการประเมินโอกาสและผลกระทบของความเสียหาย

ประเภท		โอกาส (L)	ผลกระทบ (I)	คะแนน
1) ความเสี่ยงด้านกลยุทธ์ (Strategic Risk : SR)				
SR1	ยุทธศาสตร์ /แผนงานไม่สอดคล้องกัน ระหว่างหน่วยงานกับองค์กร	1	3	3
SR2	แผนกลยุทธ์หน่วยงานไม่สามารถ นำไปสู่การบรรลุวัตถุประสงค์องค์กร	1	3	3
2) ความเสี่ยงด้านการเงิน (Financial Risk : FR)				
FR1	การเบิกจ่ายงบประมาณไม่เป็นไปตามเป้าหมายการเบิกจ่าย	1	3	3
3) ความเสี่ยงด้านการดำเนินงาน (Operation Risk : OR)				
OR1	ไม่มีการใช้ทรัพยากรอิเล็กทรอนิกส์	4	5	20
OR2	โรครบบทางเดินหายใจที่เกิดจากฝุ่นละออง	4	3	12
OR3	การจัดการสุขอนามัยและสิ่งแวดล้อม : กรณีสถานที่นอกอาคารเป็นที่อยู่อาศัยของนกพิราบ	4	4	16
4) ความเสี่ยงด้านการปฏิบัติตามกฎระเบียบ (Compliance Risk : CR)				
CR1	ปฏิบัติผิดกฎระเบียบ ไม่รู้ทันกฎหมายใหม่	2	3	6
CR2	การทุจริต (ว 105 ข้อ 8)	1	2	2

หมายเหตุ คะแนนโอกาสของความเสี่ยง (L) มีคะแนนจากผังการประเมินโอกาส (ตารางที่ 8)

คะแนนผลกระทบของความเสี่ยง (I) มีคะแนนจากผังการประเมินผลกระทบ (ตารางที่ 9)

การประเมินทุจริต ดำเนินการตามหลักเกณฑ์การควบคุมภายในสำหรับหน่วยงานของรัฐ'61 (ว 105)

องค์ประกอบมาตรฐานการควบคุมภายใน ข้อ 8

ตารางที่ 8 แสดงการประเมินโอกาสของความเสียหาย (Likelihood : L)

Key Risk Indicator (KRI)									
โอกาสที่จะเกิด (Likelihood : L)		L1	L2	L3	L4	L5	L6	L7	L8
ระดับ	โอกาส (Likelihood : L)	ไม่มีการใช้ทรัพยากรอิเล็กทรอนิกส์	โรคระบบทางเดินหายใจที่เกิดจากฝุ่นละออง	การจัดการสุขอนามัยและสิ่งแวดล้อม : กรณีสถานที่นอกอาคารเป็นที่อยู่อาศัยของนกพิราบ)	ยุทธศาสตร์/แผนงานไม่สอดคล้องกันระหว่างหน่วยงานกับองค์กร	แผนกลยุทธ์หน่วยงานไม่สามารถนำไปสู่การบรรลุวัตถุประสงค์องค์กร	การเบิกจ่ายงบประมาณไม่เป็นไปตามเป้าหมายการเบิกจ่าย	ปฏิบัติผิดกฎระเบียบไม่รู้ทันกฎหมายใหม่	การทุจริต (ตาม 105 ข้อ 8)
5	สูงมาก	การใช้งานทรัพยากรอิเล็กทรอนิกส์ไม่ถึง 60%	มีผลกระทบต่อสุขภาพสูงมาก	โอกาสที่จะเกิดโรคสูงมากกว่า 80 %	มีแผนยุทธศาสตร์และแผนงาน บรรลุตามแผนน้อยกว่าร้อยละ 20	มีแผนกลยุทธ์และบรรลุตามแผนน้อยกว่าร้อยละ 20	เบิกจ่ายไม่ทันมากกว่า 5 โครงการ	< 15 ชม.	เกิดการทุจริตมากกว่า 6 โครงการ
4	สูง	การใช้งานทรัพยากรอิเล็กทรอนิกส์ไม่ถึง 50%	มีผลกระทบต่อสุขภาพสูง	โอกาสที่จะเกิดโรคมากกว่า 60 %	มีแผนยุทธศาสตร์และแผนงานบรรลุตามแผนมากกว่าร้อยละ 20-40	มีแผนกลยุทธ์และบรรลุตามแผนมากกว่าร้อยละ 20-40	เบิกจ่ายไม่ทัน 4 โครงการ	15-19 ชม.	เกิดการทุจริตน้อยกว่า 5 โครงการ
3	ปานกลาง	การใช้งานทรัพยากรอิเล็กทรอนิกส์ไม่ถึง 40%	มีผลกระทบต่อสุขภาพปานกลาง	โอกาสที่จะเกิดโรคมากกว่า 50 %	มีแผนยุทธศาสตร์และแผนงานบรรลุตามแผนมากกว่าร้อยละ 40-60	มีแผนกลยุทธ์และบรรลุตามแผนมากกว่าร้อยละ 40-60	เบิกจ่ายไม่ทัน 3 โครงการ	20-24 ชม.	เกิดการทุจริตน้อยกว่า 3 โครงการ
2	น้อย	การใช้งานทรัพยากรอิเล็กทรอนิกส์ไม่ถึง 30%	มีผลกระทบต่อสุขภาพน้อย	โอกาสที่จะเกิดโรคมากกว่า 25 %	มีแผนยุทธศาสตร์และแผนงานบรรลุตามแผนมากกว่าร้อยละ 60-80	มีแผนกลยุทธ์และบรรลุตามแผนมากกว่าร้อยละ 60-80	เบิกจ่ายไม่ทัน 2 โครงการ	25-29 ชม.	เกิดการทุจริตน้อยกว่า 2 โครงการ
1	น้อยมาก	การใช้งานทรัพยากรอิเล็กทรอนิกส์ไม่ถึง 30%	ไม่มีผลกระทบต่อสุขภาพ	โอกาสที่จะเกิดโรคน้อยกว่า 10%	มีแผนยุทธศาสตร์และแผนงานบรรลุตามแผนมากกว่าร้อยละ 80	มีแผนกลยุทธ์และบรรลุตามแผนมากกว่าร้อยละ 80	เบิกจ่ายไม่ทันน้อยกว่า 1 โครงการ	> 30 ชม.	เกิดการทุจริตเป็น 0

ตารางที่ 9 แสดงการประเมินโอกาสของความเสียหาย (Likelihood : L)

Key Risk Indicator (KRI)									
โอกาสที่จะเกิด (Likelihood : L)		L1	L2	L3	L4	L5	L6	L7	L8
ระดับ	โอกาส (Likelihood : L)	ไม่มีการใช้ทรัพยากรอิเล็กทรอนิกส์	โรครบบทางเดินหายใจที่เกิดจากฝุ่นละออง	การจัดการสุขอนามัยและสิ่งแวดล้อม : กรณีสถานที่นอกอาคารเป็นที่อยู่อาศัยของนกพิราบ)	ยุทธศาสตร์/แผนงานไม่สอดคล้องกันระหว่างหน่วยงานกับองค์กร	แผนกลยุทธ์หน่วยงานไม่สามารถนำไปสู่การบรรลุวัตถุประสงค์องค์กร	การเบิกจ่ายงบประมาณไม่เป็นไปตามเป้าหมายการเบิกจ่าย	ปฏิบัติผิดกฎระเบียบ ไม่รู้ทันกฎหมายใหม่	การทุจริต (ตาม 105 ข้อ 8)
ผลการประเมิน	คะแนน								
1) ความเสี่ยงด้านกลยุทธ์ (Strategic Risk : SR)									
SR1	ยุทธศาสตร์ /แผนงานไม่สอดคล้องกันระหว่างหน่วยงานกับองค์กร	1				1			
SR2	แผนกลยุทธ์หน่วยงานไม่สามารถนำไปสู่การบรรลุวัตถุประสงค์องค์กร	1					1		
2) ความเสี่ยงด้านการเงิน (Financial Risk : FR)									
FR1	การเบิกจ่ายงบประมาณไม่เป็นไปตามเป้าหมายการเบิกจ่าย	1						1	
3) ความเสี่ยงด้านการดำเนินงาน (Operation Risk : OR)									
OR1	ไม่มีการใช้ทรัพยากรอิเล็กทรอนิกส์	4	4						
OR2	โรครบบทางเดินหายใจที่เกิดจากฝุ่นละออง	4		4					
OR3	การจัดการสุขอนามัยและสิ่งแวดล้อม : กรณีสถานที่นอกอาคารเป็นที่อยู่อาศัยของนกพิราบ	4			4				
4) ความเสี่ยงด้านการปฏิบัติตามกฎระเบียบ (Compliance Risk : CR)									
CR1	ปฏิบัติผิดกฎระเบียบ ไม่รู้เท่าทันกฎหมายใหม่	2							2
CR2	การทุจริต (ว 105 ข้อ 8)	1							1

ตารางที่ 10 แสดงการประเมินผลกระทบของความเสี่ยง (Impact : I)

ความรุนแรงผลกระทบที่จะเกิด (Impact : I)		ระดับนัยสำคัญ (Level of Significance)							
		I1	I2	I3	I4	I5	I6	I7	I8
ระดับ	ผลกระทบ	ไม่มีการใช้ทรัพยากรอิเล็กทรอนิกส์	โรคระบบทางเดินหายใจที่เกิดจากฝุ่นละออง	การจัดการสุขอนามัยและสิ่งแวดล้อม : กรณีสถานที่นอกอาคารเป็นที่อยู่อาศัยของนกพิราบ)	ยุทธศาสตร์/แผนงานไม่สอดคล้องกันระหว่างหน่วยงานกับองค์กร	แผนกลยุทธ์หน่วยงานไม่สามารถนำไปสู่การบรรลุวัตถุประสงค์องค์กร	การเบิกจ่ายงบประมาณไม่เป็นไปตามเป้าหมายการเบิกจ่าย	ปฏิบัติผิดกฎระเบียบ ไม่รู้ทันกฎหมายใหม่	การทุจริต (ตาม ๖105 ข้อ 8)
5	สูงมาก	เสี่ยงประมาณ 30 %	ค่า AQI 201 ขึ้นไป	เป็นโรคเยื่อหุ้มสมองอักเสบ	ไม่มีแผนยุทธศาสตร์/แผนงาน	ไม่มีแผนกลยุทธ์	ไม่มีการเบิกจ่าย	ทำผิดกฎหมาย	>500,000 บาท
4	สูง	เสี่ยงประมาณ 40 %	ค่า AQI 101 - 200	เป็นโรคไข้หวัดนก โรคเชื้อราในปอด โรคเยื่อหุ้มสมองอักเสบ	ไม่สามารถดำเนินงานตามยุทธศาสตร์	ไม่สามารถดำเนินงานตามยุทธศาสตร์	งบประมาณคงเหลือ 80	ผิดกฎหมายบางเรื่อง	>100,000-500,000 บาท
3	ปานกลาง	เสี่ยงประมาณ 50 %	ค่า AQI 51 - 100	เป็นโรคระบบทางเดินหายใจ	ทำงานตามยุทธศาสตร์ได้บางส่วน	ทำงานตามยุทธศาสตร์ได้บางส่วน	งบประมาณคงเหลือ 50	ปฏิบัติตามกฎหมายได้เป็นบางประเด็น	>10,000-100,000 บาท
2	น้อย	เสี่ยงประมาณ 60 %	ค่า AQI 26 - 50	เป็นโรคเครียด	ทำงานตามยุทธศาสตร์	ทำงานตามยุทธศาสตร์	งบประมาณคงเหลือ 20	ปฏิบัติตามกฎหมายที่เกี่ยวข้อง	>1,000-10,000 บาท
1	น้อยมาก	เสี่ยงประมาณ 70 %	ค่า AQI 0 - 25	ไม่เป็น	ทำงานได้ตามแผนขององค์กร	ทำงานได้ตามแผนขององค์กร	เบิกจ่ายได้ครบ	ปฏิบัติตามกฎหมายที่เกี่ยวข้องได้อย่างถูกต้อง	<1,000 บาท

ตารางที่ 11 แสดงการประเมินผลกระทบของความเสี่ยง (Impact : I)

ความรุนแรงผลกระทบที่จะเกิด (Impact : I)		ระดับนัยสำคัญ (Level of Significance)							
		I1	I2	I3	I4	I5	I6	I7	
ระดับ	ผลกระทบ	ไม่มีการใช้ ทรัพยากร อิเล็กทรอนิกส์	โรคระบบ ทางเดินหายใจที่ เกิดจากฝุ่น ละออง	การจัดการสุขอนามัย และสิ่งแวดล้อม : กรณีสถานที่นอก อาคารเป็นที่อยู่อาศัย ของนกพิราบ)	ยุทธศาสตร์/ แผนงานไม่ สอดคล้องกัน ระหว่างหน่วยงาน กับองค์กร	แผนกลยุทธ์ หน่วยงานไม่ สามารถ นำไปสู่ การบรรลุ วัตถุประสงค์องค์กร	การเบิกจ่าย งบประมาณไม่ เป็นไปตาม เป้าหมายการ เบิกจ่าย	ปฏิบัติผิด กฎระเบียบ ไม่ รู้ทันกฎหมาย ใหม่	การทุจริต (ตาม ว105 ข้อ 8)
ผลการประเมิน		คะแนน							
1) ความเสี่ยงด้านกลยุทธ์ (Strategic Risk : SR)									
SR1	ยุทธศาสตร์ /แผนงานไม่สอดคล้องกัน ระหว่าง หน่วยงานกับองค์กร	3			3				
SR2	แผนกลยุทธ์หน่วยงานไม่สามารถ นำไปสู่การบรรลุ วัตถุประสงค์องค์กร	3				3			
2) ความเสี่ยงด้านการเงิน (Financial Risk : FR)									
FR1	การเบิกจ่ายงบประมาณไม่เป็นไปตามเป้าหมายการ เบิกจ่าย	3					3		
3) ความเสี่ยงด้านการดำเนินงาน (Operation Risk : OR)									
OR1	ไม่มีการใช้ทรัพยากรอิเล็กทรอนิกส์	5	5						
OR2	โรคระบบทางเดินหายใจที่เกิดจากฝุ่นละออง	3		3					
OR3	การจัดการสุขอนามัยและสิ่งแวดล้อม : กรณีสถานที่ นอกอาคารเป็นที่อยู่อาศัยของนกพิราบ	4		4					
4) ความเสี่ยงด้านการปฏิบัติตามกฎระเบียบ (Compliance Risk : CR)									
CR1	ปฏิบัติผิดกฎระเบียบ ไม่รู้เท่าทันกฎหมายใหม่	3						3	
CR2	การทุจริต (ว 105 ข้อ 8)	2							2

3) การวิเคราะห์ความเสี่ยง

สำนักหอสมุด ได้วิเคราะห์ความเสี่ยง โดยประเมินความเสี่ยงทั้งสี่ประเภทออกมาเป็นระดับความเสี่ยง 4 ระดับ ได้แก่ สูงมาก ● สูง ● ปานกลาง ● ต่ำ ● ซึ่งเป็นไปตามเกณฑ์การกำหนดระดับความเสี่ยงดังกล่าวข้างต้น

ตารางที่ 12 แสดงการวิเคราะห์ความเสี่ยง

ประเภท	โอกาส (L)	ผลกระทบ (I)	คะแนน	ระดับ
1) ความเสี่ยงด้านกลยุทธ์ (Strategic Risk : SR)				
SR1 ยุทธศาสตร์ / แผนงานไม่สอดคล้องกัน ระหว่างหน่วยงานกับองค์กร	1	3	3	ต่ำ
SR2 แผนกลยุทธ์หน่วยงานไม่สามารถนำไปสู่การบรรลุวัตถุประสงค์องค์กร	1	3	3	ต่ำ
2) ความเสี่ยงด้านการเงิน (Financial Risk : FR)				
FR1 การเบิกจ่ายงบประมาณไม่เป็นไปตามเป้าหมายการเบิกจ่าย	1	3	3	ต่ำ
3) ความเสี่ยงด้านการดำเนินงาน (Operation Risk : OR)				
OR1 ไม่มีการใช้ทรัพยากรอิเล็กทรอนิกส์	4	5	20	สูงมาก
OR2 โรคระบบทางเดินหายใจที่เกิดจากฝุ่นละออง	4	3	12	สูง
OR3 การจัดการสุขอนามัยและสิ่งแวดล้อม : กรณีสถานที่นอกอาคารเป็นที่อยู่อาศัยของนกพิราบ	4	4	16	สูง
4) ความเสี่ยงด้านการปฏิบัติตามกฎระเบียบ (Compliance Risk : CR)				
CR1 ปฏิบัติผิดกฎระเบียบ ไม่รู้เท่าทันกฎหมายใหม่ไม่รู้เท่าทันกฎหมายใหม่	2	3	6	ปานกลาง
CR2 การทุจริต (ว 105 ข้อ 8)	1	2	2	ต่ำ

หมายเหตุ : คะแนนโอกาสของความเสี่ยง (L) มีคะแนนจากผังการประเมินโอกาส (ตารางที่ 8)

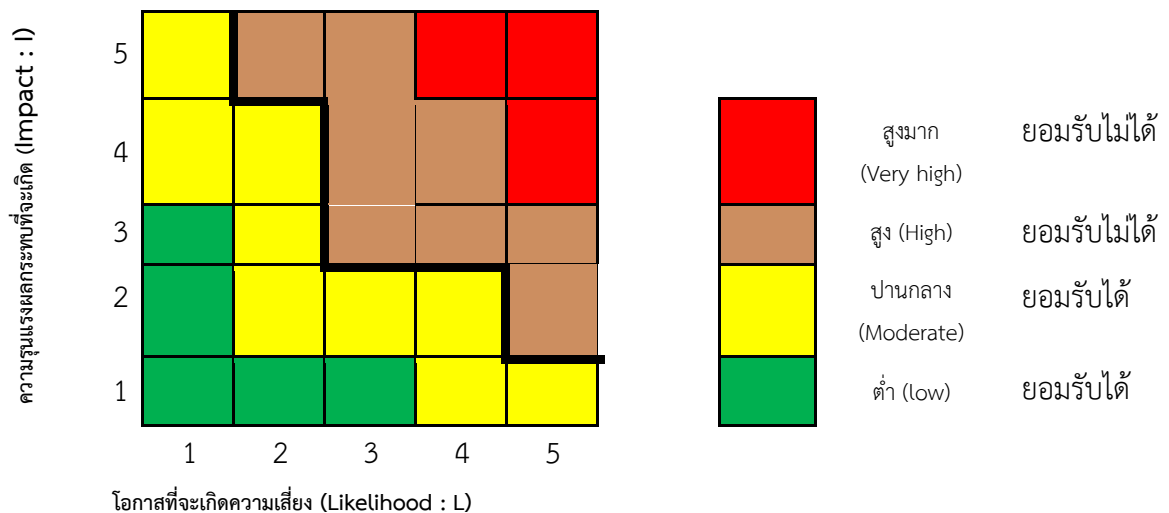
คะแนนผลกระทบของความเสี่ยง (I) มีคะแนนจากผังการประเมินผลกระทบ (ตารางที่ 9)

4) การจัดลำดับความเสี่ยง

หลังจากการวิเคราะห์ความเสี่ยงแล้ว สำนักหอสมุด ได้การจัดลำดับความเสี่ยง เพื่อให้หน่วยงานสามารถจัดลำดับความรุนแรงของปัจจัยเสี่ยงที่มีผลกระทบต่อวัตถุประสงค์ของหน่วยงาน และสามารถนำมาพิจารณากำหนดมาตรการควบคุมความเสี่ยงได้อย่างเหมาะสม โดยพิจารณาจากระดับคะแนนความเสี่ยง ดังตารางข้างล่างนี้

ตารางที่ 13 แสดงการจัดลำดับความเสี่ยง

ประเภท	โอกาส (L)	ผลกระทบ (I)	คะแนน	ระดับ	ลำดับ
3) ความเสี่ยงด้านการดำเนินงาน (Operation Risk : OR)					
OR1 ไม่มีการใช้ทรัพยากรอิเล็กทรอนิกส์	4	5	20	สูงมาก	1
OR2 โรคระบบทางเดินหายใจที่เกิดจากฝุ่นละออง	4	3	12	สูง	3
OR3 การจัดการสุขอนามัยและสิ่งแวดล้อม : กรณีสถานที่นอกอาคารเป็นที่อยู่อาศัยของนกพิราบ	4	4	16	สูง	2



ภาพที่ 3 การจัดลำดับความเสี่ยง

การตอบสนองความเสี่ยง

การประเมินมาตรการควบคุมภายใน (Risk Control)

สำนักหอสมุด ได้ดำเนินการประเมินมาตรการควบคุมภายในตามปัจจัยเสี่ยงแต่ละรายการ เพื่อประเมินประสิทธิภาพการควบคุมภายในที่เป็นอยู่ในปัจจุบันว่าเป็นอย่างไรและกำหนดวิธีการบริหารจัดการควบคุมความเสี่ยงเพิ่มเติม เพื่อเพิ่มประสิทธิภาพประสิทธิผลในการตอบสนองความเสี่ยงยิ่งขึ้น (ตารางที่ 12)

ตารางที่ 14 แสดงการประเมินมาตรการควบคุมภายใน

ปัจจัยเสี่ยง (1)	การควบคุมที่ควรจัดทำ (2)	การควบคุมใน ปัจจุบัน (3)	ผลการประเมิน การควบคุมใน ปัจจุบัน (4)	การควบคุมที่ควรทำ เพิ่มเติม (5)
1) OR1 ไม่มีการใช้ทรัพยากรอิเล็กทรอนิกส์				
OR1.1 ไม่มีผู้เข้าใช้บริการ	a) จัดทำสื่อประชาสัมพันธ์ e-book ทาง Facebook สำนักหอสมุด	√	√	กิจกรรมส่งเสริมการอ่าน และการใช้งานทรัพยากร อิเล็กทรอนิกส์
	b) ทำงานร่วมกับภาควิชา เพื่อส่งเสริมการใช้งาน ทรัพยากร อิเล็กทรอนิกส์	√	√	มีการจัดอบรมและ ส่งเสริมการใช้งานผ่าน ระบบ Web Subject Guide
	c) กิจกรรมส่งเสริมการ อ่านและการใช้งาน ทรัพยากร อิเล็กทรอนิกส์	√	√	ส่งเสริมการใช้งานผ่าน ระบบ Web Subject Guide
2) OR2 โรคระบบทางเดินหายใจที่เกิดจากฝุ่นละออง				
OR2.1 ฝุ่นละอองภายในอาคาร	a) เสนอแผนงานพัสดุ จัดหาหน้ากาก N95 และเครื่องฟอกอากาศ ในบริเวณที่เกี่ยวข้อง	√	√	จัดหาเครื่องฟอกอากาศ และทุกชั้น
	b) ติดแผ่นกรองฝุ่นละออง ในเครื่องปรับอากาศ ภายในอาคาร	√	√	จัดให้มีการแผ่นกรองฝุ่น ละออง
3) OR3 การจัดการสุขอนามัยและสิ่งแวดล้อม : กรณีสถานที่นอกอาคารเป็นที่อยู่อาศัยของนกพิราบ				
OR3.1 นกพิราบมาอาศัย บริเวณอาคาร สำนักหอสมุด	a) จัดหาอุปกรณ์ป้องกัน นกพิราบเข้ามาอาศัย ภายในอาคาร	√	?	จัดให้มีการติดตั้งตาข่าย สำหรับป้องกันนกพิราบเข้ามาอาศัยภายในอาคาร

หมายเหตุ : ความหมายของสัญลักษณ์ในช่อง (3) และ (4)

ช่อง (3) √ : มี x : ไม่มี ? : มีแต่ไม่ได้ปฏิบัติ

ช่อง (4) √ : ได้ผล x : ไม่ได้ผล ? : ได้ผลบ้างแต่ไม่สมบูรณ์

การจัดการความเสี่ยง



สำนักหอสมุด ได้ดำเนินการจัดการความเสี่ยง (Risk Treatment) โดยทำ 2 ขั้นตอนย่อย ได้แก่ การประเมินทางเลือกการบริหารความเสี่ยง และแผนบริหารความเสี่ยงของสำนักหอสมุด



ภาพที่ 4 กลยุทธ์การจัดการความเสี่ยง 4T's Strategie

ตารางที่ 15 การประเมินทางเลือกการบริหารความเสี่ยง

ด้านความเสี่ยง/ปัจจัยเสี่ยง	กลยุทธ์	วิธีการจัดการความเสี่ยง	ต้นทุน	ผลประโยชน์	สรุปทางเลือกที่เหมาะสม
ความเสี่ยงด้านการดำเนินงาน (Operation Risk : OR)					
OR1.1 ไม่มีผู้เข้าใช้บริการ	หลีกเลี่ยง	• ไม่สามารถหลีกเลี่ยงได้ เนื่องจากส่งผลกระทบต่อการบรรลุเป้าหมายอย่างมาก	-	-	-
	ยอมรับ	• ไม่สามารถยอมรับได้ เนื่องจากส่งผลกระทบต่อการบรรลุเป้าหมายอย่างมาก	-	-	-
	ลด	1) จัดทำสื่อประชาสัมพันธ์ e-book ทาง Facebook สำนักหอสมุด 2) ส่งเสริมการใช้งานผ่านระบบ Web Subject Guide 3) กิจกรรมส่งเสริมการอ่านและการใช้งานทรัพยากรอิเล็กทรอนิกส์	-	1) มีสื่อประชาสัมพันธ์ e-book 2) ผู้ใช้เข้าถึงทรัพยากรอิเล็กทรอนิกส์ได้ 3) ผู้ใช้ทราบและเข้าทรัพยากรอิเล็กทรอนิกส์ได้มากขึ้น	✓
	ร่วม	• ทำงานร่วมกับภาควิชาเพื่อส่งเสริมการใช้งานทรัพยากรอิเล็กทรอนิกส์	-	-ได้รับความร่วมมือจากภาควิชา/พัฒนาความรู้	✓

ด้านความเสี่ยง/ปัจจัยเสี่ยง	กลยุทธ์	วิธีการจัดการความเสี่ยง	ต้นทุน	ผลประโยชน์	สรุปทางเลือกที่เหมาะสม
OR2.1 ฝุ่นละอองภายในอาคาร	หลีกเลี่ยง	• ไม่สามารถหลีกเลี่ยงได้ เนื่องจากส่งผลกระทบต่อความสุขภาพผู้ใช้บริการอย่างมาก	-	-	-
	ยอมรับ	• ไม่สามารถยอมรับได้ เนื่องจากส่งผลกระทบต่อความสุขภาพผู้ใช้บริการอย่างมาก	-	-	-
	ลด	1) เสนอแผนงานพัสดุ จัดหาหน้ากาก N95 และเครื่องฟอกอากาศในบริเวณที่เกี่ยวข้อง 2) ติดแผ่นกรองฝุ่นละอองในเครื่องปรับอากาศภายในอาคาร 3) จัดหาและจัดจ้างติดตั้งอุปกรณ์ป้องกันนกพิราบเข้ามาอาศัยรอบบริเวณอาคาร	มีค่าใช้จ่าย	1) มีเครื่องฟอกอากาศในบริเวณที่เกี่ยวข้อง 2) มีระบบระบายอากาศภายในอาคารดีขึ้น	
	ร่วม	• ไม่สามารถร่วมได้ เนื่องจากส่งผลกระทบต่อเฉพาะภายในหน่วยงาน	-	-	-
OR3.1 นกพิราบมาอาศัยบริเวณอาคารสำนักหอสมุด	หลีกเลี่ยง	• ไม่สามารถหลีกเลี่ยงได้ เนื่องจากส่งผลกระทบต่อความสุขภาพผู้ใช้บริการอย่างมาก	-	-	-
	ยอมรับ	• ไม่สามารถยอมรับได้ เนื่องจากส่งผลกระทบต่อความสุขภาพผู้ใช้บริการอย่างมาก	-	-	-
	ลด	1. จัดหาและจัดจ้างติดตั้งอุปกรณ์ป้องกันนกพิราบเข้ามาอาศัยรอบบริเวณอาคาร	มีค่าใช้จ่าย	ติดตั้งตาข่ายสำหรับป้องกันนกพิราบบริเวณชั้น 7-8	
	ร่วม	• ไม่สามารถร่วมได้ เนื่องจากส่งผลกระทบต่อเฉพาะภายในหน่วยงาน	-	-	-

ตารางที่ 16 แผนบริหารความเสี่ยง สำนักหอสมุด ปีงบประมาณ 2565

ลำดับ	ความเสี่ยง	ปัจจัยเสี่ยง	กลยุทธ์จัดการความเสี่ยง				กิจกรรมการจัดการความเสี่ยง	ระยะเวลา ดำเนินงาน	ผู้รับผิดชอบ
			ยอม	ลด	หลีกเลี่ยง	ร่วม			
1.	OR1 ไม่มีการใช้ทรัพยากรอิเล็กทรอนิกส์	OR1.1 ไม่มีผู้เข้าใช้บริการ		✓			T.OR1.1 จัดทำสื่อประชาสัมพันธ์ e-book ทาง Facebook สำนักหอสมุด	ต.ค.2564 ถึง ก.ย.2565	งานเทคโนโลยีห้องสมุด
				✓			T.OR1.2 ทำงานร่วมกับภาควิชาเพื่อส่งเสริมการใช้งานทรัพยากรอิเล็กทรอนิกส์	ต.ค.2564 ถึง ก.ย.2565	คณะกรรมการโครงการอบรมเชิงปฏิบัติการเพื่อพัฒนาทักษะการรู้สารสนเทศ สำหรับการศึกษาค้นคว้าและวิจัย
				✓			T.OR1.3 ส่งเสริมการใช้งานผ่านระบบ Web Subject Guide	ต.ค.2564 ถึง ก.ย.2565	คณะกรรมการพัฒนา Web Subject Guide
				✓			T.OR1.4 กิจกรรมส่งเสริมการอ่านและการใช้งานทรัพยากรอิเล็กทรอนิกส์	ต.ค.2564 ถึง ก.ย.2565	จิตรดา หมั่นชืด
2.	OR2 โรคระบบทางเดินหายใจที่เกิดจากฝุ่นละออง	OR2.1 ฝุ่นละอองภายในอาคาร		✓			T.OR2.1 เสนอแผนงานพัสดุ จัดหา หน้ากากอนามัยหรือ N95 และเครื่องฟอกอากาศในบริเวณที่เกี่ยวข้อง	ต.ค.2564 ถึง ก.ย.2565	งานพัฒนาและงานบริหารทั่วไป

ลำดับ	ความเสี่ยง	ปัจจัยเสี่ยง	กลยุทธ์จัดการความเสี่ยง				กิจกรรมการจัดการความเสี่ยง	ระยะเวลาดำเนินงาน	ผู้รับผิดชอบ
			ยอม	ลด	หลีกเลี่ยง	ร่วม			
				✓			T.OR2.2 ติดแผ่นกรองฝุ่นละอองในเครื่องปรับอากาศภายในอาคาร	ต.ค.2564 ถึง ก.ย.2565	งานบริหารทั่วไป
3.	OR3 การจัดการสุขอนามัยและสิ่งแวดล้อม : กรณีสถานที่นอกอาคารเป็นที่อยู่อาศัยของนกพิราบ	OR3.1 นกพิราบมาอาศัยบริเวณอาคารสำนักหอสมุด อาจเป็นแหล่งรวมเชื้อโรค		✓			T.OR3.1 จัดหาอุปกรณ์ป้องกันนกพิราบเข้ามาอาศัยรอบบริเวณอาคาร	ต.ค.2564 ถึง ก.ย.2565	งานบริหารทั่วไป

รายงานการติดตามและทบทวนแผนบริหารความเสี่ยงและควบคุมภายใน

สำนักหอสมุด มีการติดตามแผนบริหารความเสี่ยง และมีการทบทวนประเด็นความเสี่ยง กระบวนการดำเนินงาน เพื่อให้เกิดความเชื่อมั่นในการบริหารจัดการความเสี่ยงยังคงมีประสิทธิภาพ สามารถกำจัดความเสี่ยงให้อยู่ในระดับที่ยอมรับได้ นำไปสู่การบรรลุเป้าหมายตามมาตรฐานหลักเกณฑ์ปฏิบัติการบริหารจัดการความเสี่ยงสำหรับหน่วยงานของรัฐ ข้อ 2.7 หน่วยงานของรัฐต้องมีการติดตามประเมินผลการบริหารจัดการความเสี่ยงและทบทวนแผนการบริหารความเสี่ยงอย่างสม่ำเสมอ และหลักเกณฑ์ฯ ข้อ 8 ให้ฝ่ายบริหารและผู้รับผิดชอบต้องจัดให้มีการติดตามประเมินผลการบริหารจัดการความเสี่ยง โดยติดตามประเมินผลอย่างต่อเนื่องในระหว่างปฏิบัติงานหรือติดตามประเมินผลเป็นรายครั้ง หรือใช้ทั้งสองวิธีร่วมกัน กรณีพบข้อบกพร่องที่มีสาระสำคัญให้รายงานทันที โดยมีวัตถุประสงค์และกำหนดให้ดำเนินการติดตามและทบทวนการบริหารจัดการความเสี่ยงดังนี้

วัตถุประสงค์การติดตามและทบทวน

1. เพื่อให้ผู้บริหารและผู้ที่เกี่ยวข้องได้รับทราบ และตระหนักถึงความเสี่ยงขององค์กร/หน่วยงาน ที่อาจส่งผลกระทบต่อการบรรลุวัตถุประสงค์ขององค์กร และพิจารณาแก้ไขได้อย่างทันท่วงที
2. เพื่อให้มั่นใจว่าความเสี่ยงได้รับการจัดการตามแผนงานที่วางไว้
3. เพื่อประเมินว่าแผนการจัดการความเสี่ยงยังสามารถใช้ดำเนินการในสถานการณ์ปัจจุบัน

ตารางที่ 17 แสดงวิธีการดำเนินงานติดตามและทบทวน

ข้อ	วิธีการดำเนินงาน	กำหนดการ
1) การติดตาม	ติดตามผลการดำเนินการโดยนำเข้าไปประชุม ทุกครั้งที่มีการประชุม	ต.ค.2564 – ก.ย. 2565
2) การทบทวน	กำหนดให้มีการทบทวนแผนการบริหารจัดการความเสี่ยงทุกปีตามโครงการทบทวนแผนยุทธศาสตร์และแผนปฏิบัติการประจำปี	ไตรมาสที่ 2 หรือ 3 (1 ม.ค. – ส.ค.2565)

สำนักหอสมุดได้มีการ จัดกิจกรรมการอบรมเชิงปฏิบัติการ เรื่องการทบทวนแผนบริหารความเสี่ยงและควบคุมภายใน ของสำนักหอสมุด ประจำปีงบประมาณ พ.ศ. 2565

การสื่อสารและรายงานผล

สำนักหอสมุด ได้ร่วมกันในนามของคณะกรรมการบริหารจัดการความเสี่ยงและการควบคุมภายใน ดำเนินการจัดทำแผนการบริหารจัดการความเสี่ยง รอบปีงบประมาณ 2565 และทุกคนได้รับการสื่อสารวัตถุประสงค์ของแผนการดำเนินการที่จะเป็นแนวทางในการบริหารความเสี่ยง ให้เกิดความตระหนัก ความเข้าใจ และการมีส่วนร่วมในการบริหารจัดการความเสี่ยงทุกระดับ ให้เป็นไปตามมาตรฐานหลักเกณฑ์การปฏิบัติการบริหารจัดการความเสี่ยงสำหรับหน่วยงานของรัฐ ข้อ 2.3 และข้อ 2.6 ในการสื่อสารวัตถุประสงค์และแผนการบริหารความเสี่ยง เป็นไปในทิศทางเดียวกันนำไปสู่การบรรลุเป้าหมายอย่างมีประสิทธิภาพ

ตลอดจนการรายงานผลการบริหารจัดการความเสี่ยง เมื่อสิ้นปีงบประมาณ ให้ผู้บริหารหรือคณะกรรมการบริหารจัดการความเสี่ยงและการควบคุมภายในระดับมหาวิทยาลัยรับทราบผลการดำเนินงาน หรือสั่งการให้มีการดำเนินการอย่างใดอย่างหนึ่ง และเป็นไปตามมาตรฐานและหลักเกณฑ์ปฏิบัติการบริหารจัดการความเสี่ยงสำหรับหน่วยงานภาครัฐ พ.ศ. 2562 (ว 23) ข้อ 9 ให้ผู้รับผิดชอบของหน่วยงานของรัฐจัดทำรายงานผลการบริหารจัดการความเสี่ยงและเสนอให้หัวหน้าหน่วยงานของรัฐหรือผู้กำกับดูแลแล้วแต่กรณี พิจารณอย่างน้อยปีละ 1 ครั้ง โดยกำหนดให้มีการรายงาน (ตารางที่ 16) ดังนี้

ตารางที่ 18 แสดงแผนการรายงานผลการบริหารจัดการความเสี่ยง รอบปีงบประมาณ 2565

ประเด็น	การปฏิบัติ	กำหนดการ
☞ การรายงาน	การรายงานปีละ 1 ครั้ง ณ สิ้นปี รอบปีงบประมาณ 2565	ภายใน ต.ค.-ธ.ค.2565
☞ รูปแบบการรายงาน	รูปแบบการรายงาน รายงานในลักษณะรูปเล่ม เพื่อนำเสนอ รายงานต่ออธิการบดี ประธานคณะกรรมการฯ	ภายใน ต.ค.-ธ.ค.2565

บรรณานุกรม

กรมบัญชีกลาง. (2561). *มาตรฐานการควบคุมภายในสำหรับหน่วยงานของรัฐ*. กรุงเทพฯ : กองตรวจสอบภาคีรัฐ
กรมบัญชีกลาง กระทรวงการคลัง

กรมบัญชีกลาง. (2562). *มาตรฐานการบริหารจัดการความเสี่ยงสำหรับหน่วยงานของรัฐ*. กรุงเทพฯ :
กองตรวจสอบภาคีรัฐ กรมบัญชีกลาง กระทรวงการคลัง

กรมบัญชีกลาง. (2564). *แนวทางการบริหารจัดการความเสี่ยงสำหรับหน่วยงาน เรื่องหลักการบริหารจัดการความ
เสี่ยงระดับองค์กร*. กรุงเทพฯ : กองตรวจสอบภาคีรัฐ กรมบัญชีกลาง กระทรวงการคลัง

สำนักงานคณะกรรมการนโยบายรัฐวิสาหกิจ กระทรวงการคลัง. (2555). *คู่มือปฏิบัติเกี่ยวกับการบริหารความเสี่ยง
และการควบคุมภายในตามหลักเกณฑ์/แนวทางปฏิบัติเกี่ยวกับการบริหารความเสี่ยงและการควบคุม
ภายใน*. กรุงเทพฯ : สำนักงานคณะกรรมการนโยบายรัฐวิสาหกิจ กระทรวงการคลัง

Committee of Sponsoring Organizations of the Treadway Commission : COSO. (2017). *Enterprise Risk
Management. Integrating with Strategy and Performance. Executive Summary*. [Online].
[https://www.coso.org/Documents/2017-COSO-ERM-Integratingwith-Strategy-and-
Performance-Executive-Summary.pdf](https://www.coso.org/Documents/2017-COSO-ERM-Integratingwith-Strategy-and-Performance-Executive-Summary.pdf)

ERM Thailand. (2554). *การบริหารจัดการความเสี่ยง (ERM และ COSO)*. [ออนไลน์]. เข้าถึงจาก
<http://ermthailand.blogspot.com/p/erm-coso.html> สืบค้นเมื่อ 15 มิถุนายน 2563

ภาคผนวก

คำสั่งแต่งตั้งคณะกรรมการบริหารความเสี่ยงและควบคุมภายใน สำนักหอสมุด



คำสั่ง สำนักหอสมุด
ที่ ๒๙ /๒๕๖๒

เรื่อง แต่งตั้งคณะกรรมการบริหารความเสี่ยงและควบคุมภายใน สำนักหอสมุด

เพื่อให้การดำเนินการด้านบริหารความเสี่ยงและควบคุมภายใน ของสำนักหอสมุด ดำเนินไปอย่างต่อเนื่อง มีประสิทธิภาพและเกิดประสิทธิผล สำนักหอสมุด จึงขอแต่งตั้งคณะกรรมการบริหารความเสี่ยงและควบคุมภายใน สำนักหอสมุด ดังนี้

๑. อาจารย์ปิยวดี	นิลสนธิ	ประธาน
๒. อาจารย์ ดร.วาสนา	สันติธีรากุล	รองประธาน
๓. อาจารย์ ดร.สุจิตรา	อัมรินทร์	กรรมการ
๔. นายสุทัศน์	เชิธรนิธ	กรรมการ
๕. นางสาวฐิติกา	อาชากิจ	กรรมการ
๖. นางสาววิษณุภรณ์	มุลมุก	กรรมการ
๗. นางธญา	ต้นศิริวราภา	กรรมการ
๘. นางสุณี	ไชยวงษ์	กรรมการ
๙. นางสาวสุรดา	บุญวิจิตร	กรรมการ
๑๐. นางสาวศรัญญา	ไชยวงศ์	กรรมการและเลขานุการ
๑๑. นางสาวเสาวนีย์	สุริยะเจริญ	กรรมการและผู้ช่วยเลขานุการ
๑๒. นางสาวนภพรณ	รุ่งทองคำกุล	กรรมการและผู้ช่วยเลขานุการ
๑๓. นางสาวนิตยา	ทองนา	กรรมการและผู้ช่วยเลขานุการ
๑๔. นายจำรัส	สุทธา	กรรมการและผู้ช่วยเลขานุการ

มีหน้าที่ วิเคราะห์ความเสี่ยง และวางระบบการบริหารงานด้านต่างๆ รวมถึงประเมินผล
กระทบที่อาจเกิดขึ้น พร้อมทั้งกำหนดมาตรการแนวทางการแก้ไข อด และป้องกัน
ความเสี่ยงที่อาจเกิดขึ้น

ทั้งนี้ ตั้งแต่วันที่นี้เป็นต้นไป

สั่ง ณ วันที่ ๓ ตุลาคม พ.ศ. ๒๕๖๒

(ผู้ช่วยศาสตราจารย์ ดร. สุทธิวัฒน์ ชินนม)
ผู้อำนวยการสำนักหอสมุด



คำสั่งสำนักหอสมุด

ที่ ๐๗ / ๒๕๖๓

เรื่อง แต่งตั้งคณะกรรมการบริหารความเสี่ยงและควบคุมภายใน สำนักหอสมุด (เพิ่มเติม)

ตามคำสั่งสำนักหอสมุด ที่ ๒๙ / ๒๕๖๓ สั่ง ณ วันที่ ๑ ตุลาคม ๒๕๖๒ ได้แต่งตั้งคณะกรรมการดำเนินงานโครงการบริหารความเสี่ยงและควบคุมภายใน สำนักหอสมุด เพื่อให้การดำเนินงานโครงการบริหารความเสี่ยงและควบคุมภายใน สำนักหอสมุด มหาวิทยาลัยราชภัฏเชียงใหม่ ดำเนินงานไปด้วยความเรียบร้อย มีประสิทธิภาพ และเกิดประสิทธิผล สำนักหอสมุด จึงขอแต่งตั้งคณะกรรมการดำเนินงานโครงการบริหารความเสี่ยงและควบคุมภายใน สำนักหอสมุด (เพิ่มเติม) ดังนี้

นางสาวอรรฉา ไสคำ เป็น กรรมการ

ทั้งนี้ ตั้งแต่บัดนี้เป็นต้นไป

สั่ง ณ วันที่ ๑ กันยายน พ.ศ. ๒๕๖๓

(ผู้ช่วยศาสตราจารย์ ดร.สุทธินันท์ ชื่นชม)

ผู้อำนวยการสำนักหอสมุด

แผนการบริหารความเสี่ยง

สำนักหอสมุด

Risk management plan รอบปีงบประมาณ 2565

ที่ปรึกษา

รองศาสตราจารย์ ดร.ชาตรี มณีโกศล
รักษาราชการแทนอธิการบดีมหาวิทยาลัยราชภัฏเชียงใหม่
ผู้ช่วยศาสตราจารย์ ดร.สุทินันท์ ชื่นชม
ผู้อำนวยการสำนักหอสมุด

คณะทำงาน

อาจารย์ปิยวดี นิลสนธิ
อาจารย์ ดร.วาสนา สันติธีรากุล
อาจารย์ ดร.สุจิตรา อัมรักเลิศ
นายสุทัศน์ เขียวนิล
นางฐิติกา ปัญญาดี
นางสาวรัชฎาภรณ์ มุลมาก
นางธญา ตันติวรภา
นางสุณี ไชยวงษ์
นางสาวสุรดา ปฐวีวิจิตร
นางสาวศรัญญา ไชยวงศ์
นางสาวนภพรรณ รุ่งทองคำกุล
นางสาวนิตยา ทองนา
นายจำรัส อุทธา
นางเสาวนีย์ สุริยะเจริญ
เรียบเรียงข้อมูล / รูปเล่ม / ปก
นางสาวเสาวนีย์ สุริยะเจริญ

สำนักหอสมุด มหาวิทยาลัยราชภัฏเชียงใหม่
202 ถ.ช้างเผือก ต.ช้างเผือก อ.เมือง จ.เชียงใหม่ รหัสไปรษณีย์ 50300

โทรศัพท์/โทรสาร : 0-5388-5900

E-Mail : lib@cmru.ac.th , lib@g.cmru.ac.th

<http://www.lib.cmru.ac.th>